

No.16

Ago. | 2023

# Red de mapa

boletín  
CUATRIMENSUAL

# Verde

CENTRO  
FÉLIX VARELA

30  
años

por la ética y las  
transformaciones



BMZ



Ministerio Federal de  
Cooperación Económica  
y Desarrollo

vhs  
DVV International

CENTRO  
FÉLIX VARELA

GREEN MAP

MAPA VERDE • CUBA

Consejo Editorial:

**Ma. de los Angeles Vilaboy Rodríguez**

**Liana Bidart Cisneros**

**Asunción Capote Fernández**

**Dely Rodríguez Velázquez**

**María Luisa Ventosa Zenea**

**Gustavo Blanco Vale**

**Victoria Castillo Garrido**

Editora:

**Lisel Bidart Cisneros**

Corrección:

**Marta Moya González**

Diseño y realización:

**Yenny Pérez Ramírez**

**Asunción Capote Fernández**

**Xavier González Benitez**

Las opiniones e interpretaciones expresadas son de sus autores. Se autoriza la reproducción siempre y cuando se cite la fuente y se envíe copia al autor.

Dirección: Centro Félix Varela,  
calle 5ta esq. 10 # 720, Vedado,  
Municipio Plaza, La Habana.

Email: [mapaverde@cfv.org.cu](mailto:mapaverde@cfv.org.cu)

# *nota* Editorial

El próximo 5 de septiembre, el Centro Félix Varela (CFV) cumple sus primeros 30 años. Como parte de ésta celebración, dedicaremos los números 16 y 17 de nuestro boletín, a recoger en apretada síntesis momentos de la Red de Mapa Verde; constituida y acompañada por el CFV por más de 20 años. Esperamos que este número constituya una buena manera de contribuir a esta celebración



*por la ética y las transformaciones*



CENTRO  
FÉLIX VARELA

## Consolación del Sur:

Luego del paso del ciclón Ian, la labor de recuperación ha ocupado el quehacer fundamental de este nodo y ya apreciamos sus frutos. Otra actividad lo constituye la implementación del proyecto de Desarrollo local Mapa Verde en la comunidad El Paraíso, barrio en transformación y continúan trabajando en comunidades en situación de vulnerabilidad en alianza con otras instituciones y organizaciones. Ahora en preparativos para el evento Magedes, donde Mapa Verde siempre tiene un espacio.

## Marianao:

Luego de un período de reordenamiento del territorio los talleres de transformación integral del barrio de este municipio, coordinadores del nodo de Mapa Verde, ubican la continuidad de su sede en el taller de Santa Felicia. En este período han mantenido un activo trabajo, en el Día Mundial de la Educación Ambiental, actores comunitarios diversos junto a estudiantes de las escuelas Horacio Rodríguez y 13 de marzo, y el grupo Guardianes del Río, los que realizaron actividades de intercambio, formando parte del Grupo integrado de acción local donde participan el CITMA e integrantes del grupo de Desarrollo local y Trabajadores sociales. Este grupo está destinado a promover acciones de mejoramiento ambiental. El pasado mes fueron visitados por el nodo de gestión de la red en carácter de monitoreo, esto permitió la reorganización del nodo y la incorporación de nuevos miembros. ¡Éxitos!

## La Vigía:

Como parte del proyecto «Fortalecimiento de transformaciones ambientales para la adaptabilidad al cambio climático desde comunidades cubanas», coordinado por el Centro Félix Varela se fomentan patios para el autoconsumo liderados por mujeres.

## San Cristóbal:

En medio de las fiestas patronales de Candelaria, en el palacio de pioneros de esa localidad se realiza el taller de sensibilización con círculos de interés de Medio ambiente sobre Mapa Verde y soberanía alimentaria, en ese mismo sentido transitó el encuentro con la presidenta del Consejo Popular, donde se pudieron mostrar los logros de Mapa Verde y el énfasis colocado ahora, en el desarrollo de patios productivos. Siguiendo esa misma línea, en el mes de febrero se realizó en el Consejo Popular San Cristóbal 1 el encuentro metodológico provincial orientado por la Asamblea del Poder Popular, y San Cristóbal fue seleccionado como sede. Se nos invitó como parte del grupo de trabajo integrado de ese consejo y se expusieron los logros de nuestro proyecto con énfasis en la constitución y multiplicación de patios productivos. Estos están siendo mapeados por estudiantes del Preuniversitario y los dueños; pronto tendremos los nuevos Mapas Verdes.

Otra acción en la que estamos implicados es que, ante el reclamo del Estado de rehabilitar comunidades vulnerables se comenzó a mapear el barrio El Vaquerito, sitio donde este año se llevará a cabo el evento CREA (Cómo Realizo Educación Ambiental), pronto tendremos allí un grupo de personas que formarán su grupo.

Un nuevo logro lo tuvieron las Sociedades Científicas del Preuniversitario José Licourt con su trabajo titulado «Mapa Verde en la transformación del barrio, la soberanía alimentaria y educación nutricional»; antes del evento se sembraron tres plantas de las treinta, previstas para la conmemoración del aniversario del CFV. Como vemos sigue ampliándose el escenario de incidencia de este nodo, y ¡va por más!

## Centro Habana:

Mapa Verde continúa estableciéndose como herramienta útil en las entidades de salud en la comunidad. El policlínico Luis Galván Soca ha expuesto sus resultados en el Fórum de Ciencia y Técnica de la Facultad de Medicina del hospital “Calixto García” y fue seleccionado para participar en el Fórum provincial.

## Habana Vieja:

Luego de la revitalización del nodo de Mapa Verde en este municipio las actividades no han cesado y fe de ello es lo que muestra el video que podemos encontrar en el enlace que ofrecemos:

<https://fb.watch/iTFyrZuyP3/?mibextid=c059er>.

Sin dudas, el Centro Piloto de Belén ha sido una fuerte alianza que ha permitido visibilizar más la metodología de Mapa Verde. Otra de las iniciativas que están llevando a cabo es con la Secundaria Básica José Martí, se titula Mi Escuela Verde, y utilizan esta metodología como herramienta de transformación social a decir de su gestora. Esta experiencia ha cobrado fuerza y tiene el apoyo de UNICEF.

## Proyecto Vida:

Este proyecto ya ha extendido su accionar con Mapa Verde hasta La Güinera, barrio en transformación y en Vieja Linda donde radica. Incrementa su labor en patios con la introducción de la permacultura, métodos que comparten en sus grupos de Mapa Verde de Primaria y el Preuniversitario Iselyn Jiménez del municipio. Todos los días hay algo nuevo de este proyecto que como dice su coordinadora, está guiado por la metodología de Mapa Verde. En abril estuvo el nodo de gestión realizando una visita de monitoreo, son múltiples las alianzas de este proyecto, grupos de Mapa Verde de todas las edades y una coordinación muy comprometida. De ustedes aprendemos, de su perseverancia y laboriosidad, ¡gracias por esta alianza!

## La Habana del Este:

En este período el nodo de Mapa Verde de este municipio ha estado muy integrado al trabajo del Centro de Formación Ambiental Comunitario (Centro piloto), ubicado en el Reparto Camilo Cienfuegos, participando de la planeación de las actividades proyectadas a la comunidad y en la exposición de Experiencias de Desarrollo en el municipio, mostrando la metodología de Mapa Verde y sus posibilidades para la participación comunitaria en las acciones de transformación.

Dadas las alianzas con otras instituciones y redes, la coordinadora de este nodo participó de la capacitación ofrecida por UNICEF en el Centro Martin Luther King para el trabajo con adolescentes, lo que posibilitará una multiplicación de saberes para incrementar en nuestros espacios la presencia de este segmento poblacional de tanta importancia. Continuando con este grupo, la Secundaria Básica Remberto Abad con su grupo de Mapa Verde participó en la XXIV Jornada Científica Estudiantil del Acuario Nacional, esta vez con el lema «Por la mejor protección de nuestros mares y costas». ¡Éxitos!

## Venezuela:

Júcaro sigue siendo el escenario más activo donde el Mapa Verde ha jugado un papel importante, en esta ocasión se une desde el proyecto «Fortalecimiento de transformaciones ambientales para la adaptabilidad al cambio climático desde comunidades cubanas» del Centro Félix Varela para la implementación del cultivo de abejas meliponas que dará empleo y mejoramiento económico a esa comunidad; a esto se une el proyecto Mi Costa que tendrá un papel protagónico en su implementación. ¡Sin lugar a dudas, las alianzas potencian los resultados de cualquier acción comunitaria: juntos somos más fuertes!

## Cienfuegos:

Dinámico este territorio, ya cuenta con grupos de Mapa Verde no solo en el tecnológico José Gregorio Martínez de ese municipio y en la Universidad en su Cátedra de África Nelson Mandela, sino también en San Francisco de Camarones, lugar donde se gesta el proyecto de Desarrollo local Padre de las Casas, dirigido por Iliana Ferriol que implementa la metodología de Mapa Verde como herramienta de diagnóstico y planificación., Sensibilizados y con muchos deseos de comenzar a mapear están la facultad de Ciencias Médicas, la Cátedra Carlos Rafael Rodríguez de la Universidad provincial, y la comunidad Punta Cotica. Los multiplicadores Bárbara Odalys Pacheco e Isniel Portelas no descansan, y este 11 de marzo realizaron en la Asociación de Economistas y contadores de Cuba en Cienfuegos, el taller metodológico con la presencia de diez personas en representación de la Facultad de Ciencias Médicas que trabaja en la Comunidad hermanas Giralt, comunidad de Camarones y Punta Cotica, la Asociación de Caribeños y la Asociación de Economistas. ¡Felicidades! En los inicios de año y con motivo de la jornada martiana, a la coordinadora de este nodo se le hizo un Reconocimiento Especial «Por su aporte a la Educación y a las diferentes esferas de la vida social del territorio», por las entidades de Educación y la Sociedad Cultural José Martí, ¡merecida distinción! ¡Felicidades Marta Moya! También en este período, se ha impulsado el trabajo en las escuelas respecto a la seguridad alimentaria, se evidencia un compromiso con esta tarea en todos los grupos de Mapa Verde, así como en la conmemoración de fechas ambientales con diversidad de acciones. ¡Éxitos!

¡Ah! Otro gran logro, la Asamblea Municipal del Poder Popular de Cumanayagua resolvió reconocer a la metodología de Mapa Verde como herramienta para el Trabajo Integral Comunitario, por lo que Marta Moya González, coordinadora de la Red en ese territorio formará parte de dicha comisión y ya comenzaron las capacitaciones a delegados en la metodología: un reconocimiento muy importante para el trabajo de la Red.

## Bolivia:

El Yarual retoma su dinamismo con su grupo de Mapa Verde y comienzan a participar de las diferentes actividades, entre ellas las de atención a los cultivos de su área comunitaria guiados por su promotora Eveline González, nos alegramos mucho que de nuevo esté activa. De gran importancia son las acciones que se están llevando a cabo a través del proyecto «Fortalecimiento de transformaciones ambientales para la adaptabilidad al cambio climático desde comunidades cubanas», coordinado por el Centro Félix Varela, para la creación de una MIPYMES con un grupo de mujeres tejedoras del guano cana. Esta comunidad transformada, tiene mucho que ver con el diagnóstico de Mapa Verde. Mirar hacia un futuro próspero, esa es la idea.

## Nuevitas:

Yamila Zamora continúa trabajando con su grupo de escolares del Círculo de interés «Soñando en verde» de la escuela Amistad de los Pueblos, e incorpora a padres, madres y maestros. Ya estos pequeños, nos cuenta, tienen propuestas de transformación y han involucrado a diferentes actores de su comunidad incluyendo al delegado. Los docentes de ese centro han creado un grupo que con materiales reciclados confeccionan juguetes que luego son puestos en las manos de los estudiantes en sus áreas de juego, a esto también se han sumado familiares y vecinos. Nada, que ya hay todo un movimiento que esperan siga creciendo, en ese empeño de lograr el mejoramiento comunitario.

## Holguín:

Este nodo incorpora a la sensibilización con los temas de Cambio Climático a los y las adultos mayores, grupo vulnerable; una muestra de ello es la realizada en la Casa de Abuelos municipal.

Junto a la Universidad de Holguín en Expociencia, también fue presentado el Mapa Verde como herramienta para el desarrollo territorial, a este stand acudieron escolares a los que se les sensibilizó con la metodología para su uso en sus comunidades. El hecho de participar en este evento de carácter municipal amplía el alcance de la divulgación de Mapa Verde en ese territorio oriental.

## Baracoa:

Estudiantes de la carrera de Gestión Sociocultural de la Universidad de Guantánamo retoman junto con la promotora Maydelys Noa el trabajo de Mapa Verde en la comunidad Boca de Miel. Niños, niñas y jóvenes se integran para realizar actividades transformadoras en ese bello lugar. Esperemos los resultados, seguro que serán muy buenos, fuerza hay.

## Proyecto Gestión participativa para la adaptabilidad al Cambio Climático en apoyo a la Tarea Vida (Proyecto Lazos)

No queríamos dejar de mencionar lo importantes que han sido los centros pilotos creados desde el proyecto para la multiplicación del Mapa Verde en La Habana, los que han fungido como dispositivos que legitiman la metodología al ser implementados como herramienta de base para el diagnóstico en las comunidades donde están trabajando. ¡Gracias!

## Nodo de gestión:

Queremos reconocer los esfuerzos de los nodos por mantenerse activos aún con las dificultades del contexto cubano. Como noticia general en todos los nodos se han celebrado las dos efemérides comprometidas hasta la fecha según plan: El Día mundial del agua y el de la Madre Tierra. Quisimos introducirlo como una noticia general y también colocaremos en galería imágenes que lo demuestran.

**30 años**  
por la ética y las transformaciones

# Crónica del Mapeador

## Entretejiendo Historias

Dice una emblemática canción de Gardel que veinte años no es nada, pero para el Mapa Verde (MV) caminar junto al Centro Félix Varela (CFV) durante veinticuatro años de los treinta que cumple este centro, ha sido un largo y fructífero trayecto. ¿Las razones? Se las explicamos:

En 1998 organizó la Conferencia «Ética y Cultura del Desarrollo Sostenible: construyendo una economía sostenible» (Conferencia del 98), con el propósito de dialogar con experiencias de otros países, mostrar el quehacer del centro y crear un consejo asesor internacional. Los invitados internacionales tenían experiencias en temas que el CFV estaba interesado en legitimar; entre ellos estaba el Mapa Verde, la que incorporaría a su quehacer como metodología de gestión ambiental que fomenta la participación ciudadana activa, comenzando así una integración de esta en los procesos que promueve el centro.



Formación de los y las promotoras de la Red de MV

La divulgación y formación de muchas personas naturales, de proyectos y de instituciones de la sociedad cubana en la metodología, hizo necesario conformar una Red, guiados por una estrategia que permitió visualizarla como de

utilidad en procesos autogestionados en las comunidades, y paralelamente, la visualización del CFV como institución que promueve la participación y la transformación comunitaria con un enfoque bioético. A su vez el centro fue aportando saberes al incorporar a la capacitación temas que enriquecieron la formación de los y las promotoras de la Red de MV. Como resultado de la implementación del Mapa Verde en las comunidades cubanas se fueron generando diversos productos comunicativos: «Mapa Verde, una mirada al desarrollo local» y los documentales «A mapear un sueño» y «Gotica a Gotica» fueron los primeros, hoy ya contamos con cuatro documentales, un spot televisivo y ocho libros.



Promotoras de Mapa Verde La Vigía

Desde sus inicios el centro realizó una ardua labor de sensibilización y capacitación en estos temas que eran novedosos y de alto valor para nuestro contexto, contribuyendo a la formación de un gran número de multiplicadores en el ámbito académico, escolar y comunitario, lo cual propició el desarrollo de los primeros acompañamientos a experiencias como: La Vigía en Pinar del Río, Casablanca, el Centro de diagnóstico de la Facultad de Psicología en La Habana y el CITMA de Holguín, que sirvieron de punto de partida para legitimar el trabajo de la Red de MV y del CFV.

Por otro lado, el CFV estableció articulaciones y alianzas con diferentes instancias de gobierno y organizaciones, lo que tributó, sin lugar a dudas, a que se realizaran un número significativo de transformaciones en las comunidades, fruto de los diagnósticos participativos realizados con la metodología de Mapa Verde. Por mencionar algunos ejemplos: lo referente al servicio de agua potable en las comunidades El Yarual, provincia de Ciego de Ávila y en la Escuela Primaria Rafael Morales de La Vigía, Pinar del Río, solución que benefició, además, a doce familias vecinas.



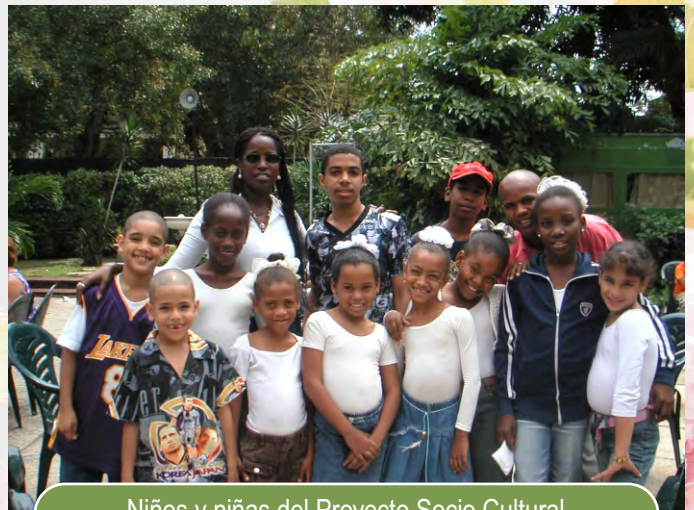
Niños y Niñas de la Comunidad San Francisco de Paula protagonistas del documental A mapear un Sueño

Después de esta argumentación, no concebimos el trabajo de la Red de MV sin la presencia del CFV, nuestros logros están vinculados estrechamente a ese centro que nos acompaña desde hace más de veinte años y que goza a sus treinta, de una plena salud, vale terminar con la frase de los griegos ante el César: «Larga vida» al Centro Félix Varela.



Iniciadores de Mapa Verde en Casablanca

Las Redes de Mapa Verde y Cultura de paz, han sido la puerta de entrada a proyectos gestados por el CFV con transformaciones de impacto en comunidades en condición de vulnerabilidad. El diagnóstico participativo ha permitido guiar las transformaciones en coherencia con los deseos de sus integrantes teniendo en cuenta, por su carácter inclusivo, a todos los grupos poblacionales. También la Red ha propiciado el enfoque de riesgo en los proyectos, elemento esencial, dados los efectos del Cambio Climático.



Niños y niñas del Proyecto Socio Cultural Moros y Cristianos protagonistas del documental A mapear un Sueño

30 años

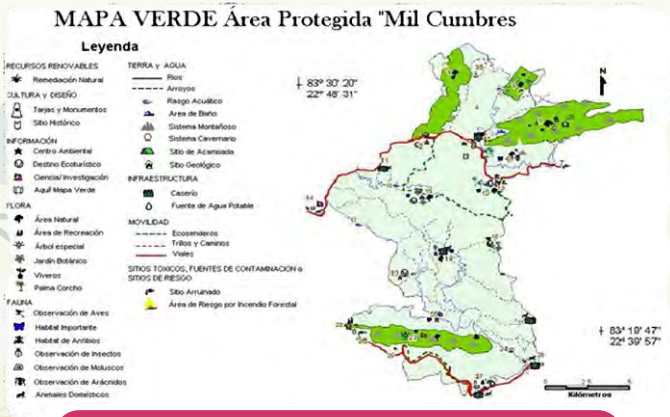
por la ética y las transformaciones

# mi Mapa Verde

Nuestros Mapas Verdes han ido teniendo una evolución en el tiempo y se han incorporado nuevos elementos que los enriquecen, tal es el caso del enfoque de género, de riesgo, de equidad, y nuevos mapas temáticos: geriátricos, epidemiológicos, históricos, entre otros. Esta evolución no solo ha estado marcada por el desarrollo de la metodología sino también por las capacitaciones recibidas por los integrantes de la Red, muchas de las cuales han sido ofrecidas por el CFV. Es por esto que le estamos mostrando cómo los nodos han confeccionado mapas que exponen esta diversidad.



Mapa Verde Lawton



Área Protegida Mil Cumbres



Santa María del Rosario



Mapa San Isidro



CAI Los Angeles, Mapa Verde de peligros y vulnerabilidades



Mapa Verde sobre Violencia contra la mujer, Consejo Popular Alamar Este. Habana del Este



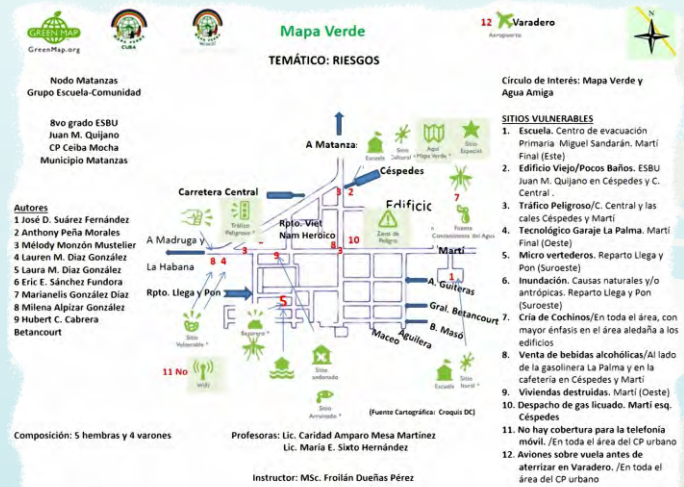
Mapa Verde de Júcaro, Venezuela



Nuevitas, Ballenato Mapa Verde de Diversidad Biológica



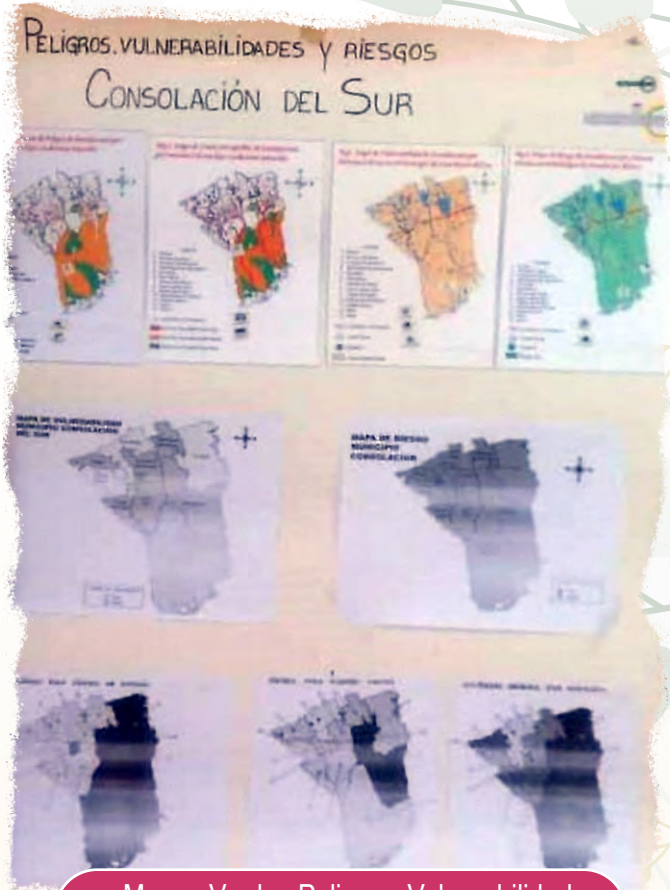
Mapa Verde Epidemiológico Alamar Este



Mapa Verde, temático de riesgos, de Pueblo Nuevo, Matanzas



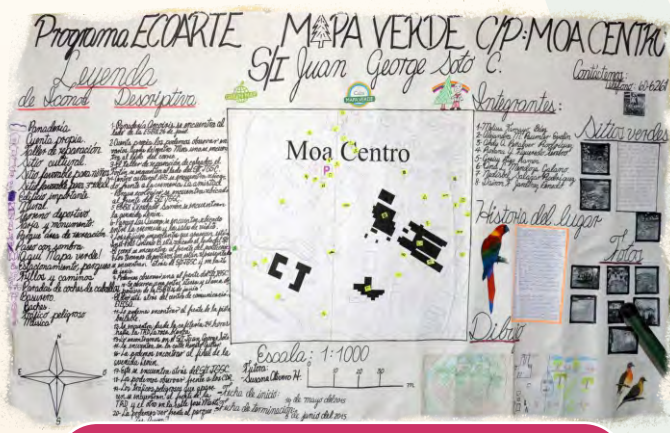
Manicaragua



Mapas Verdes Peligros, Vulnerabilidades y Riesgos Consolación del Sur



Mapa Verde de la parcela productiva La Ceiba, Habana Vieja



Mapa Verde comunitario Programa EcoArte. Consejo Popular Moa, Holguín

30 años  
por la ética y las transformaciones

Les compartimos este material a modo de sensibilización con esta metodología, que consideramos complementa el análisis del diagnóstico de los peligros y vulnerabilidades que realizan los diferentes grupos de mapeadores y esperamos que en la medida que conozcamos y profundicemos sea de mucha utilidad para el análisis de los riesgos, que se identifican en las comunidades. Esperamos les sea motivadora.

## **Evaluación participativa de riesgos climáticos y de desastres (EPRCD)**

Elaborada por: Pan para el Mundo HEKS/EPER y Brot für die Welt junto a FAKT Consult for Management, Training and Technologies.

### **- ¿En qué consiste la Evaluación participativa de riesgos climáticos y de desastres (EPRCD)?**

R/ Es una herramienta para integrar los riesgos climáticos y de desastres en la planificación y el desarrollo comunitario, desarrollada por Pan para todos, HEKS/EPER y Brot für die Welt junto a FAKT Consult for Management, Training and Technologies, es de código abierto, viva y en progreso continuo de mejora.

### **- ¿Por qué elegir la herramienta EPRCD?**

R/ Porque en el presente, ante el incremento de los impactos del Cambio Climático (CC), muchas comunidades se ven sobrecargadas por los retos que de él se derivan, por esa razón se realizan acciones de adaptación adecuadas a las necesidades y capacidades de cada comunidad y esta es:

- Una herramienta dinámica, flexible, fácil de comprensión, adecuada al trabajo de diálogo y para la negociación;
- participativa, relativamente fácil y probada, adaptable a diversos contextos y realidades;
- centrada en las capacidades, los conocimientos y las respuestas locales a los peligros, e identifica las estrategias de adaptación adecuadas.
- una metodología que incluye consideraciones de género, edad y minorías;
- para sensibilizar sobre el Cambio Climático y fortalecer las capacidades de comunicación sobre sus impactos.
- Fácil para la elaboración de un plan de adaptación.

### **- ¿Por qué hacer una evaluación participativa de riesgos climáticos?**

R/ Porque:

- Cada comunidad tiene su **contexto específico**: los impactos del CC se producen de forma diferente, y los recursos para enfrentarlos también son diferentes.
- Cada solución es única según el ámbito local, lo cual ratifica la importancia de escalar **de abajo hacia arriba**.
- Es necesario conocer las causas, consecuencias de los riesgos climáticos y **escenarios futuros** para una adaptación sistemática y trabajar en el largo plazo.
- Da **voces a los ciudadanos y ciudadanas** respecto al debate sobre el CC que se desarrolla por expertos.
- Les permite a las comunidades **analizar sistemáticamente los riesgos del CC** específicos del contexto, las **respuestas locales y las brechas** entre otros aspectos.
- Complementa las respuestas locales y otras **estrategias de adaptación**.
- Las **soluciones específicas** para cada lugar integradas con **enfoque sistémico**, contribuyen al **incremento de la resiliencia**.

La herramienta EPRCD, consta de siete módulos que se complementan entre sí para permitir a los usuarios integrar sistemáticamente la consideración de los riesgos climáticos y de desastres en la planificación y el desarrollo de la

comunidad. Un buen conocimiento local puede, y debe, informar la evaluación de los riesgos climáticos y de desastres, además de tener gran potencial para mejorar la capacidad de adaptación de los hogares y las localidades.



Fuente: [https://pacdr.net/wp-content/uploads/2022/01/PACDR\\_adaptatio](https://pacdr.net/wp-content/uploads/2022/01/PACDR_adaptatio)



# de todo *Ma tén*

**El 30, es un número primordial porque es el resultado de la multiplicación de tres números primos diferentes  $2 \times 3 \times 5 = 30$ .**

En numerología el 30 tiene que ver con la espiritualidad. Con este primer «ta» de la vida, sentimos que ya no seremos veinteañeros nunca más y las personas comienzan a preguntarse, entre otras cosas, acerca de tu intercambio con la vida, relaciones, descendencia. En el decir y el hacer del Centro Félix Varela, el 30 tiene que ver con el crecimiento de muchas personas, la ética y

formación de una cultura ambiental, los sueños, la sabiduría de enseñar aprendiendo, con la determinación, el compromiso y 30 razones más que no caben en este espacio, pero tal como le dijo el 3 al 30, para ser CFV como yo, ante todo, debes ser sincero.

## *Sabías que...*

Uno de los primeros MV de Cuba se realizó en La Habana Vieja y su promotora fue Ana Margarita de la Torre, subdirectora del Centro Félix Varela, que tuvo la iniciativa de utilizar la plastilina para sensibilizar a las niñas y los niños con los iconos.

El primer Mapa Verde de Cuba publicado en internet fue realizado en Holguín y fue promovido por el Dr. Rafael Torres, profesor de Bioética de la Universidad de Ciencias médicas de Holguín, participante en la Conferencia del 98.

En la Circunscripción 46, Consejo Popular Príncipe del municipio Plaza, La Habana el CFV, con el apoyo del grupo de Mapa Verde de esta comunidad implementó varias líneas temáticas como mediación de conflictos, responsabilidad social empresarial y se realizó el taller Retos éticos de la Tercera Edad.



# Galeria de fotos



Mapa Verde patio productivo  
Bernardo, Consolación del Sur



Encuentro de Mapa Verde,  
Cienfuegos



Grupo de mapeadores en  
San Fernando de Camarones



Día de la tierra en  
La Habana del Este



El MV en el Aula verde de  
Habana Vieja



Siembra en celebración de los 30 años del CFV en San Cristóbal



Monitoreo nodo Marianao



Grupo de Mapa Verde de La Sierrita realiza labores agrícolas, Cumanayagua



Siembra celebrando los 30 años del CFV



Promotores de Mapa Verde, Nodo Cienfuegos



Recorrido mapeando en San Fernando de Camarones, Cienfuegos



Presentación del Mapa Verde en el Gobierno de Cumanayagua



Actividad de la Sociedad Científica Estudiantil, San Cristóbal, Artemisa



Taller de Monitoreo nodo Marianao

30 años  
por la ética y las transformaciones



Carta informativa de la Red Nacional de Mapa Verde